



REGOLAMENTO DEI CONCORSI DI RALLY OBEDIENCE CNS LIBERTAS

CONDIZIONI GENERALI

I concorsi di Rally Obedience (Rally O) sono aperti a tutti i cani. I cani che partecipano devono avere un libretto delle qualifiche. I cani affetti da malattie infettive o contagiose, aggressivi o in non buone condizioni di salute non possono partecipare ai concorsi. I conduttori dovranno presentare, per ogni cane in gara, il certificato di vaccinazione contro la rabbia. Ogni conduttore deve essere iscritto al CNS Libertas. L'età minima del cane per partecipare è di sei (6) mesi. Il numero MASSIMO di concorrenti per ogni giorno di gara sarà stabilito considerando che, in media, possono essere esaminati 10 - 12 cani ogni ora. Il numero MINIMO di concorrenti è 6. Per questo programma sono state create 3 Classi, permettendo così di favorire una progressione razionale da una classe all'altra.

Per partecipare alle competizioni è necessario esibire:

- l'iscrizione all'Anagrafe Canina Nazionale
- il libretto sanitario
- la tessera CNS Libertas
- il libretto delle qualifiche

1 - PASSAGGI DI CLASSE

Classe L1 (Debuttanti): aperta a tutti i cani con almeno 6 mesi di età, che non abbiano già concorso in altre classi.

Classe L2 (Base): possono partecipare in questa classe i cani che hanno ottenuto 1 Eccellente in L1. Devono partecipare alla Classe L2 i cani che hanno ottenuto 2 Eccellenti in L1.

Classe L3 (Avanzato): possono partecipare in questa classe i cani che hanno ottenuto 2 Eccellente in L2. Devono partecipare alla Classe L3 i cani che in L2 hanno ottenuto 3 Eccellenti da due giudici diversi.

2 - PROGRAMMA DEI CONCORSI

I concorsi di Rally Obedience comprendono prove con valutazione a "tempo" (facoltative) e percorsi con valutazione a "punti e tempo" (in caso di parità di punteggio, vale il tempo).

Nelle prove di Rally Obedience, il binomio cane-conduttore è sempre in movimento e deve eseguire gli esercizi indicati dai cartelli posti in corrispondenza di ciascuna stazione. Dopo il segnale di inizio gara ("Avanti") da parte del giudice, il binomio agisce in totale autonomia per eseguire l'intera sequenza correttamente. La comunicazione illimitata tra conduttore e cane lungo il percorso va incoraggiata e non penalizzata.

Ciascun percorso non dovrà includere più di cinque pause o fermate, durante le quali potrà essere richiesta al cane l'esecuzione di esercizi quali "seduto", "terra", "di fronte", "piede", "al posto" o "resta in piedi".

Gli esercizi sono indicati da cartelli e per ogni classe si dovranno affrontare un numero fisso di esercizi.

DEBUTTANTI (L1): CANE AL GUINZAGLIO – PERCORSO CON 10 – 15 STAZIONI.

BASE (L2): CANE LIBERO – PERCORSO CON 15 – 20 STAZIONI.

AVANZATO (L3): CANE LIBERO – PERCORSO CON ALMENO 20 STAZIONI E ALMENO UN SALTO .

MISURE DEGLI ATTREZZI IN FUNZIONE DELL'ALTEZZA DEL CANE

Altezza del cane al garrese	Altezza del salto
fino a 35 cm	20 cm
da 35 a meno di 50 cm	35 cm
oltre i 50 cm	50 cm

Ciascuno degli esercizi da eseguire deve essere indicato da un apposito cartello riportante la descrizione tecnica dell'esercizio in questione, ricavabile dalla parte in neretto della descrizione nel presente regolamento – (per esempio: **condotta a passo normale**) ed eventualmente anche da una figura illustrativa. Salvo quando diversamente indicato dai cartelli, lo spostamento del binomio da una stazione all'altra va eseguito in condotta e a passo normale. La condotta da una stazione all'altra viene valutata dal giudice.

Lungo il percorso il conduttore deve mantenere sempre i cartelli alla sua destra e l'esercizio corrispondente deve essere eseguito entro 80 cm di distanza dal cartello stesso.

LA CLASSE L1 DI RALLYO COMPRENDE GLI ESERCIZI DAL N° 1 AL N° 29 E IL 50 E 51.

LA CLASSE L2 DI RALLYO COMPRENDE GLI ESERCIZI DAL N° 1 AL N° 29 E IL 50 E 51.

LA CLASSE L3 DI RALLYO COMPRENDE GLI ESERCIZI DAL N° 1 AL N° 51.

I conduttori possono eseguire la ricognizione del percorso senza cani. Il tempo minimo concesso per la ricognizione è di 5 minuti.

3 - QUALIFICHE E MENZIONI.

Per i percorsi a tempo viene stabilito dal giudice un Tempo di Percorrenza Standard (TPS). Per i percorsi a punti e tempo, l'insieme dei punti alla partenza è 200 per tutte le Classi di Rally Obedience.

Le qualifiche attribuite per le prove con valutazione a tempo sono le seguenti:

ECCELLENTE	Tempo Totale (TT) minore o uguale al 70% del Tempo di Percorrenza Standard (TPS)
MOLTO BUONO	TT compreso fra il 70% e l'85% del TPS
BUONO	TT compreso fra l'85% e il 100% del TPS
N. Q.	TT maggiore del TPS.

Le qualifiche attribuite per le prove con valutazione a punti tempo sono le seguenti:

ECCELLENTE	Punteggio finale compreso tra 200 e 190
MOLTO BUONO	Punteggio finale compreso tra 189 e 180
BUONO	Punteggio finale compreso tra 179 e 170
N. Q.	Punteggio finale minore di 170

A parità di punti prevale il miglior tempo di percorrenza ottenuto

4 - GIUDIZI

I concorsi di Rally Obedience saranno giudicati da giudici riconosciuti dal CNS Libertas. Il giudice viene assistito da uno o più steward sia per registrare eventuali penalità sui fogli di giudizio sia per cronometrare il tempo di percorrenza. Il giudice attribuisce le penalità come indicato dalle relative tabelle. Il giudice determina il percorso e fissa il Tempo di Percorrenza Standard (TPS).

Il giudice può in qualsiasi momento:

- interrompere la prova di un concorrente che si dimostri incapace di eseguirla
- espellere un concorrente che non rispetti il regolamento o che si comporti in modo indesiderabile (maltrattamento verso il cane, abbigliamento indecoroso, espressioni volgari ecc.)

E' dovere del giudice fornire tutte le indicazioni necessarie per eseguire i vari esercizi previsti nel percorso.

Le indicazioni del giudice saranno "E' pronto?" seguito da "Avanti". Nessun'altra indicazioni si renderà necessaria. Il Tempo di percorrenza del binomio viene cronometrato dal momento in cui il binomio inizia il percorso e finirà nel momento in cui il binomio si fermerà o supererà l'ultima stazione.

5 - REGOLE PER I PERCORSI A TEMPO

La Prova a Tempo **non è registrata** sul libretto delle qualifiche.

CODIFICA DI VALUTAZIONE

TPS TEMPO DI PERCORRENZA STANDARD: DETERMINATO DAL GIUDICE CAMMINANDO LENTAMENTE LUNGO IL PERCORSO E CRONOMETRANDO IL TEMPO IMPIEGATO. PER CIASCUN ESERCIZIO DI "SEDUTO", "TERRA", "FRONTE", "PIEDE", "AL POSTO", O "RESTA IN PIEDI", AGGIUNGERE 5 SECONDI AL CALCOLO DEL TEMPO TOTALE.

TP TEMPO DI PERCORRENZA: TEMPO IMPIEGATO DAL BINOMIO PER ESEGUIRE IL PERCORSO DALL'INIZIO ALLA FINE.

TT TEMPO TOTALE: SI CALCOLA SOMMANDO AL TP LE EVENTUALI PENALITA' ACCUMULATE DURANTE IL PERCORSO.

M MANCATA STAZIONE - STAZIONE ESEGUITA SCORRETTAMENTE (AGGIUNGERE 10 SECONDI AL TP)

R RIESECUZIONE DI UNA STAZIONE - DOPPIO COMANDO (AGGIUNGERE 3 SECONDI AL TP)

C CONO ABBATTUTO (PER LA "FIGURA A OTTO" O LA "SPIRALE" - AGGIUNGERE 3 SECONDI AL TP)

- P** PROBLEMI DI COMPORTAMENTO, MANCANZA DI CONTROLLO, CONDUTTORE CHE TOCCA IL CANE, CORREZIONI COL GUINZAGLIO, RINFORZO UTILIZZATO COME STIMOLO (AGGIUNGERE 3 SECONDI AL TP)
- PI** PRESTAZIONE INCOMPLETA, A DISCREZIONE DEL GIUDICE (AGGIUNGERE 1 SECONDO AL TP)

6 - REGOLE PER I PERCORSI A PUNTI E TEMPO

CODIFICA DI VALUTAZIONE

- PF** **PUNTEGGIO FINALE:** CALCOLATO SOTTRAENDO LE EVENTUALI PENALITA' DAL PUNTEGGIO DI PARTENZA, PARI A 200 PER TUTTI I CONCORRENTI
- M** MANCATA STAZIONE - STAZIONE ESEGUITA SCORRETTAMENTE (SOTTRARRE 10 PUNTI)
- R** RIESECUZIONE DI UNA STAZIONE - DOPPIO COMANDO (SOTTRARRE 3 PUNTI)
- C** CONO ABBATTUTO (PER LA "FIGURA A OTTO" O LA "SPIRALE" - SOTTRARRE 3 PUNTI)
- P** PROBLEMI DI COMPORTAMENTO, MANCANZA DI CONTROLLO, CONDUTTORE CHE TOCCA IL CANE, CORREZIONI COL GUINZAGLIO, RINFORZO UTILIZZATO COME STIMOLO (SOTTRARRE 3 PUNTI)
- PI** PRESTAZIONE INCOMPLETA, A DISCREZIONE DEL GIUDICE (SOTTRARRE 1 PUNTO)

NOTA: Nella valutazione della condotta si terrà conto della distanza tra cane e conduttore: se tale distanza è omogenea (cane vicino al conduttore o distante non più di 30 - 40 cm) non c'è penalità.

7 - ORGANIZZAZIONE DI UN CONCORSO DI RALLY OBEDIENCE

A - Organizzazione e attrezzature

I Club che desiderano organizzare dei Concorsi di Rally O riconosciuti dal CNS Libertas dovranno:

- disporre di un'area minima con dimensioni di 15x20 m, che non presenti nessun pericolo per i cani e ben delimitata
- designare un giudice abilitato CNS Libertas
- designare gli assistenti necessari per la corretta gestione del concorso
- designare un delegato CNS Libertas
- mettere a disposizione del giudice un set di cartelli con gli esercizi previsti
- mettere a disposizione un ostacolo per il salto, con altezza variabile, come indicato nella sezione PROGRAMMA DEI CONCORSI
- assicurare, durante tutta la manifestazione, la presenza o la reperibilità di un veterinario al quale far riferimento in caso di emergenza
- assicurare la presenza di servizi igienico - sanitari
- organizzare uno spazio adibito a segreteria con la presenza di almeno un segretario
- garantire un minimo di 9 premi (I, II, III per ogni classe) e la diaria per giudice, delegato CNS Libertas e dello steward

B - Responsabilità

DELEGATO CNS Libertas

Il delegato CNS Libertas è il garante della corretta applicazione dei regolamenti associativi. Ha l'obbligo di trasmettere alla segreteria CNS Libertas, entro due settimane, le schede d'iscrizione unitamente ai fogli di giudizio. Una copia sarà trattenuta dai comitati organizzatori. Eventuali reclami, esposti o annotazioni sono da presentarsi al delegato CNS Libertas.

STEWARD

Lo steward deve prendere nota delle penalità indicate dal giudice, trascriverle sulla scheda di giudizio e prendere nota del tempo impiegato dal concorrente. La figura del delegato CNS Libertas e lo steward possono coincidere.

CONCORRENTI

Ogni concorrente deve rispettare il regolamento, pena l'eliminazione. **Sono assolutamente vietati i collari a strangolo, collari con le punte o elettrici.** Il cane può indossare un collare fisso o una pettorina. Il conduttore entra nel ring con il cane al guinzaglio e lo mantiene solo per il percorso della classe L1. In tutti gli altri casi il conduttore prima di iniziare il percorso deve togliere il guinzaglio e consegnarlo allo steward; in alternativa alla consegna, il conduttore può tenere il guinzaglio a tracolla, lasciandolo pendere sul lato opposto a quello del cane. Lo steward restituirà il guinzaglio alla fine del percorso. Il conduttore può parlare col cane,

loderlo, incoraggiarlo, rinforzarlo, battere le mani (anche sulle gambe) e utilizzare qualsiasi forma di incoraggiamento verbale per tutta la durata del percorso. Il conduttore **non può** toccare il cane o correggerne il movimento mediante il guinzaglio e non può in nessun caso punire il cane.

DESCRIZIONE DEGLI ESERCIZI E DELLA LORO ESECUZIONE (valida per entrambi i tipi di prova)

- 1. Stop – Seduto:** in condotta, il binomio si ferma e il cane si siede al piede; subito dopo, il binomio riparte in condotta fino alla stazione successiva.
- 2. Stop – Seduto – In piedi:** in condotta, il binomio si ferma e il cane si siede; dopo aver rimesso il cane in piedi, il binomio riparte in condotta.
- 3. Stop – Seduto – Terra:** in condotta, il binomio si ferma, il cane si siede e poi viene messo a terra; subito dopo, il binomio riparte in condotta (il cane riparte direttamente dal "terra") fino alla stazione successiva.
- 4. Stop – Seduto – Terra – Seduto:** in condotta, il binomio si ferma e il cane si siede; il cane viene messo a terra e poi seduto; subito dopo, il binomio riparte in condotta.
- 5. Stop – Gira intorno al cane:** in condotta, il binomio si ferma e il cane si siede al piede; il conduttore compie un giro completo intorno al cane stesso (*nel raggio di 50 cm al massimo*), che deve restare fermo fino al ritorno del conduttore; subito dopo, il binomio riparte in condotta.
- 6. Stop – Seduto – Terra – Gira intorno al cane:** in condotta, il binomio si ferma e il cane si siede; il cane viene messo a terra e il conduttore compie un giro completo intorno al cane stesso (*nel raggio di 50 cm al massimo*), che deve restare fermo fino al ritorno del conduttore; subito dopo, il binomio riparte in condotta.
- 7. Svolta a destra:** cane e conduttore eseguono una svolta a destra con angolo di 90°
- 8. Svolta a sinistra:** cane e conduttore eseguono una svolta a sinistra con angolo di 90°
- 9. Dietro-front a destra:** cane e conduttore eseguono un dietro-front a destra con un angolo di 180°
- 10. Dietro-front a sinistra:** cane e conduttore eseguono un dietro-front a sinistra con un angolo di 180°
- 11. Svolta a destra di 270°:** cane e conduttore eseguono una svolta verso destra con un angolo di 270° - (*figura 1*)
- 12. Svolta a sinistra di 270°:** cane e conduttore eseguono una svolta verso sinistra con un angolo di 270° - (*figura 2*)
- 13. Svolta a destra di 360°:** cane e conduttore eseguono una svolta a destra di 360° - (*figura 3*)
- 14. Svolta a sinistra di 360°:** cane e conduttore eseguono una svolta a sinistra di 360° - (*figura 4*)
- 15. Chiamata di fronte – Avanti – Al posto:** in condotta, il conduttore interrompe il movimento in avanti e chiama il cane di fronte a sé (in posizione seduto); il conduttore può compiere qualche passo indietro per indurre il cane ad assumere la posizione richiesta; subito dopo, il cane deve riassumere la posizione al piede girando sulla destra del conduttore mentre il binomio riprende la condotta.
- 16. Chiamata di fronte – Avanti – Al piede:** come l'esercizio 15; la seconda parte prevede però che il conduttore riprenda la condotta chiedendo al cane di mettersi al piede girando sul fianco sinistro del conduttore stesso.
- 17. Chiamata di fronte – Al posto:** come l'esercizio 15; la seconda parte prevede però che il cane si metta al piede girando sul fianco destro del conduttore stesso che attende l'esecuzione di questo esercizio senza muoversi.
- 18. Chiamata di fronte – Al piede:** come l'esercizio 17; la seconda parte prevede però che il cane ritorni al piede girando sul fianco sinistro del conduttore stesso che attende l'esecuzione di questo esercizio senza muoversi.
- 19. Passo lento:** cane e conduttore procedono in condotta a passo lento
- 20. Passo di corsa:** cane e conduttore procedono in condotta a passo di corsa
- 21. Passo normale:** cane e conduttore procedono in condotta a passo normale
- 22. Un passo a destra:** in condotta, cane e conduttore eseguono uno spostamento a destra per la lunghezza di un passo (il cane deve restare al piede) e proseguono poi la condotta
- 23. Stop – Pivot di 90° a destra – stop:** col cane seduto al piede, cane e conduttore ruotano sul posto di 90° verso destra e si fermano; subito dopo, il binomio riparte in condotta
- 24. Stop – Pivot di 90° a sinistra – stop:** col cane seduto al piede, cane e conduttore ruotano sul posto di 90° verso sinistra e si fermano; subito dopo, il binomio riparte in condotta
- 25. Spirale a destra – cane all'esterno:** questo esercizio richiede quattro coni (o oggetti analoghi) disposti in linea retta a una distanza di circa 1,20 m l'uno dall'altro. La spirale a destra indica che il conduttore deve passare tra i coni tenendoli alla propria destra, perciò con il cane che rimane all'esterno della spirale. Ingresso, direzione di marcia e uscita dalla spirale sono indicati nella *figura 5*

26. **Spirale a sinistra – cane all'interno:** questo esercizio differisce da quello descritto al punto precedente soltanto per il fatto che il conduttore deve eseguirlo tenendo i coni alla propria sinistra, quindi con il cane all'interno della spirale. Ingresso, direzione di marcia e uscita dalla spirale sono indicati nella **figura 6**
27. **Stop – 1, 2, 3 passi avanti:** col cane seduto al piede, il conduttore fa un passo avanti e si ferma; fa due passi avanti e si ferma; fa tre passi avanti e si ferma; il cane segue il conduttore al piede e deve sedersi a ciascuna fermata
28. **Stop – Pivot di 90° a destra – un passo avanti – Stop:** col cane seduto al piede, il conduttore esegue un Pivot di 90° a destra e poi compie un passo in avanti con il cane al piede
29. **Slalom:** questo esercizio richiede cinque coni (o oggetti analoghi) collocati in linea retta a una distanza di circa 1,50 m l'uno dall'altro. L'ingresso ha luogo tra il primo e il secondo cono e deve essere eseguito sul lato sinistro del binomio (quindi, con il cane all'interno della figura a 8). Ingresso, direzione di marcia e uscita dalla figura a 8 sono indicati nella **figura 7**
30. **Slalom con ritorno:** come l'esercizio numero 29. Ingresso, direzione di marcia e uscita dalla figura a 8 sono indicati nella **figura 7b**
31. **Figura a 8 con disturbo:** questo esercizio richiede due coni e due ciotole contenenti bocconcini appetitosi, disposte come indicato nella **figura 8** a una distanza di circa 1,50 m l'una dall'altra. L'ingresso ha luogo tra la ciotola finale e quella mediana, da ciascuna delle due estremità. La **figura 8** illustra l'esecuzione dell'esercizio
32. **Figura a 8 senza disturbo:** questo esercizio richiede quattro coni disposti come indicato nella **figura 8b** a una distanza di circa 1,50 m l'uno dall'altro. L'ingresso ha luogo tra il cono finale e quello mediano, da ciascuna delle due estremità. La **figura 8b** illustra l'esecuzione dell'esercizio
33. **Stop – Resta in piedi – Exam:** in condotta, il binomio si ferma e il conduttore lascia il cane in posizione "in piedi", allontanandosi di circa 3 metri in avanti; questo esercizio viene sempre completato dall'esercizio 34
34. **Torna dal cane – Avanti:** il conduttore torna di fianco al cane e riprende la condotta con il cane in posizione "in piedi"
35. **Alt – Lascia il cane:** il conduttore si ferma, lascia il cane seduto o a terra, in base al cartello, e si allontana fino alla stazione successiva, da dove avverrà il richiamo (vedi esercizio 36)
36. **Richiamo:** il conduttore, dopo aver lasciato il cane (vedi esercizio 35), deve avanzare fino al punto indicato dal cartello, fermarsi, voltarsi e richiamare il cane
37. **Al piede da destra:** con il cane seduto di fronte a sé, il conduttore lo richiama al piede con giro a destra; dopo che il cane si è seduto, riprende la condotta
38. **Al piede da sinistra:** con il cane seduto di fronte a sé, il conduttore lo richiama al piede con giro a sinistra; dopo che il cane si è seduto, riprende la condotta
39. **Stop – Pivot di 180° a destra – stop:** col cane seduto al piede, cane e conduttore ruotano sul posto di 180° verso destra e si fermano; subito dopo, il binomio riparte in condotta
40. **Stop – Pivot di 180° a sinistra – stop:** col cane seduto al piede, cane e conduttore ruotano sul posto di 180° verso sinistra e si fermano; subito dopo, il binomio riparte in condotta
41. **Stop – Pivot di 180° a destra – avanti:** come l'esercizio 39, ma senza fermata dopo il Pivot di 180° a destra
42. **Stop – Pivot di 180° a sinistra – avanti:** come l'esercizio 40, ma con Pivot di 180° a sinistra
43. **Chiamata di fronte – 1, 2, 3 passi indietro:** col cane seduto di fronte a sé, il conduttore fa un passo indietro e si ferma; fa due passi indietro e si ferma; fa tre passi indietro e si ferma; il cane, a ogni spostamento, deve avanzare verso il conduttore e sedersi a ogni fermata di quest'ultimo sempre restando di fronte
44. **Salto in condotta:** il binomio, in condotta e al passo indicato (normale o di corsa), si avvicina al salto; senza fermarsi, il conduttore indica al cane di saltare e lo riprende in condotta subito dopo il salto (il conduttore può passare dal passo normale al passo di corsa mentre il cane sta saltando, ma deve riprendere l'andatura iniziale fino a successiva indicazione sul percorso)
45. **Seduto durante la marcia:** in movimento, il conduttore mette il cane in posizione seduto e non si ferma; dopo 5-6 passi chiama il cane e continua in condotta
46. **Terra durante la marcia:** in movimento, il conduttore mette il cane a terra e non si ferma; dopo 5-6 passi chiama il cane e continua in condotta
47. **Seduto e avanti di corsa:** col cane seduto al piede, il conduttore dà il comando di inizio condotta e parte subito col passo di corsa; il cane deve seguirlo prontamente e in condotta (questo esercizio deve proseguire con l'esercizio 21: condotta a passo normale)
48. **Stop – un passo a destra – stop:** col cane seduto al piede, il conduttore compie un passo verso destra concludendo l'esercizio con il cane seduto
49. **Dietro front a sinistra – alla tedesca:** durante la condotta, il conduttore esegue un dietro front a sinistra mentre il cane gira a destra intorno a lui, fino a tornare alla posizione al piede
50. **Start:** segnala in punto d'avvio del percorso e non va superato dal binomio fino al segnale di inizio da parte del giudice.
51. **Finish:** segnala il termine del percorso e deve essere superato dal binomio per poter concludere la prova

FIGURE

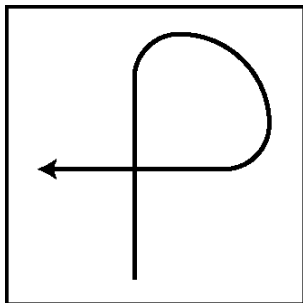


figura 1

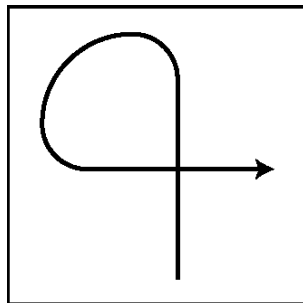


figura 2

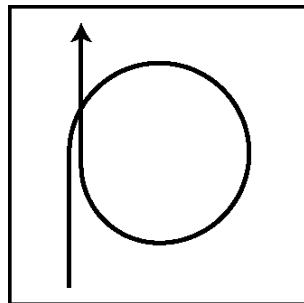


figura 3

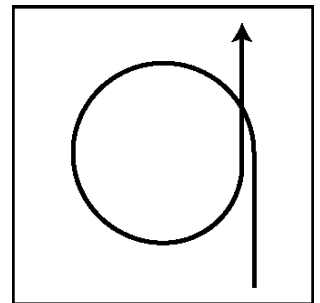


figura 4

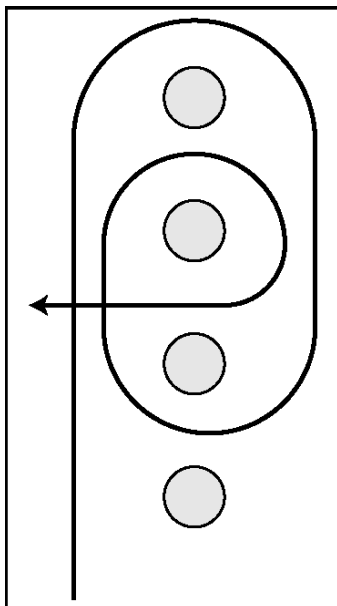


figura 5

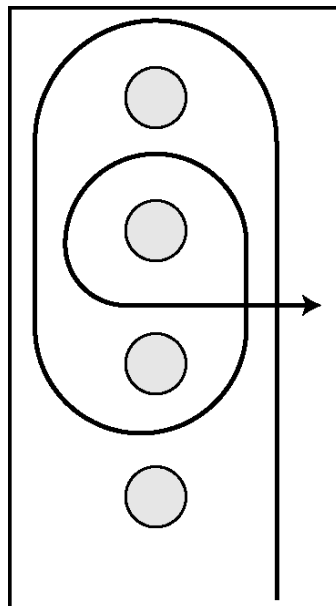


figura 6

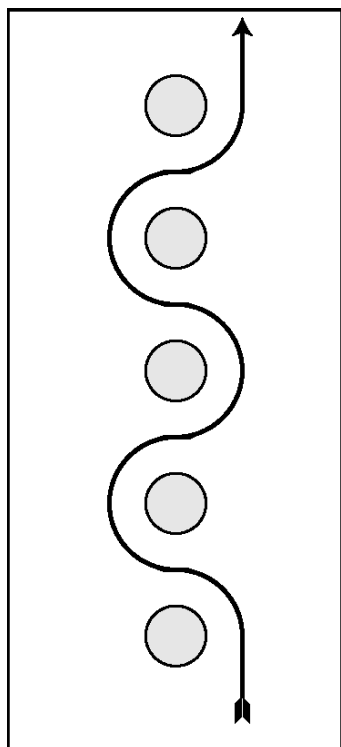


figura 7

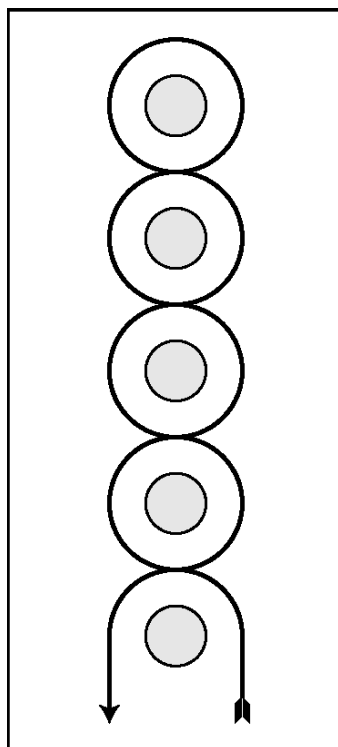


figura 7b

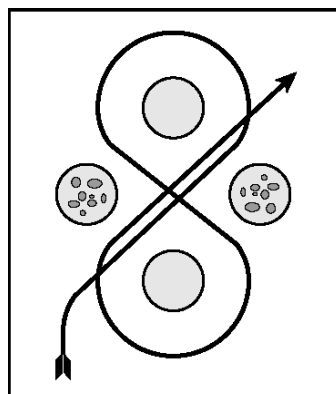


figura 8

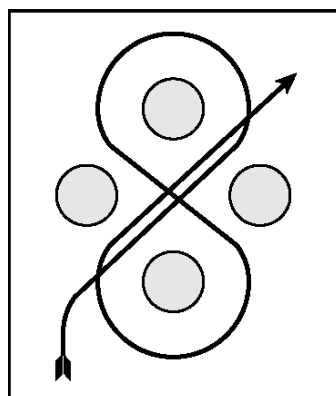


figura 8b

SCHEDA DI GIUDIZIO PROVA A TEMPO

Scheda di Giudizio Classe L... Prova a Tempo

Prova di Rally Obedience del/...../.....

Organizzata da :

Nome del cane:..... Sesso :..... Identificazione :

Conduttore :

stazione	M + 10	R +3	C +3	P +3	PI +1	stazione	M + 10	R +3	C +3	P +3	PI +1	NOTE
1						11						
2						12						
3						13						
4						14						
5						15						
6						16						
7						17						
8						18						
9						19						
10						20						

Penalità Totale

TP:.....+ PENALITA' TOTALI.....= TEMPO TOTALE (TT).....

TPS:.....

Classifica/.....

Qualifica:

- ECCELLENTE
- MOLTO BUONO
- BUONO
- NQ

Nome del Giudice :

Firma :

SCHEMA DI GIUDIZIO PROVA A PUNTI

Scheda di Giudizio Classe L... Prova a Punti

Prova di Rally Obedience del/...../.....

Organizzata da :

Nome del cane:..... Sesso :..... Identificazione :

Conduttore : Club:

stazione	M -10	R -3	C -3	P -3	PI -1	stazione	M -10	R -3	C -3	P -3	PI -1	NOTE
1						11						
2						12						
3						13						
4						14						
5						15						
6						16						
7						17						
8						18						
9						19						
10						20						

Penalità

.....

Totale

PUNTEGGIO MASSIMO 200 - PENALITA' TOTALI.....= PUNTEGGIO FINALE (PF).....

TP:.....

Classifica/.....

Qualifica:

- ECCELLENTE
- MOLTO BUONO
- BUONO
- NQ

Nome del Giudice :.....

Firma :.....